

# Seznam proměnných

Při zavedení proměnných lze flexibilně pracovat se součástmi programu systému woodWOP, např. rozměry obráběného dílce, obrábění, podmínky nebo výpočty.

Změnou proměnných lze vytvářet obráběné dílce různé velikosti se stejnými druhy obrábění.

## Výběr

---

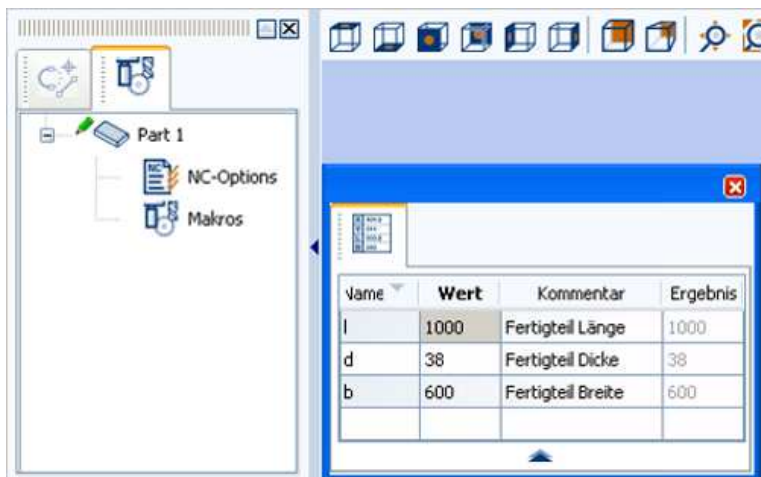


## Všeobecné informace

---

### Nové umístění okna

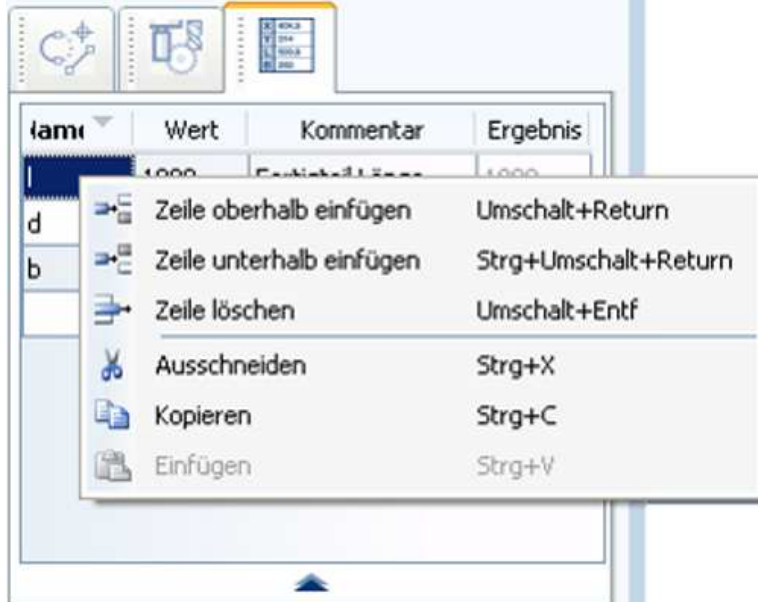
Registr **proměnných** lze z plochy systému woodWOP vyjmout jako samostatné okno a libovolně umístit na obrazovku.



- Kartu **Proměnné** podržte stisknutým levým tlačítkem myši
- přetáhněte na obrazovce do požadované polohy
- uvolněte levé tlačítko

### Místní nabídka

Místní nabídka dává kontextově k dispozici funkce pomocí pravého tlačítka myši.



## Proměnné



### Upozornění

Proměnné je třeba nejprve definovat v seznamu proměnných, teprve poté je lze použít.

## Typy proměnných

V systému woodWOP existují tři různé typy proměnných:

- **Interní proměnné**
  - uložené pevně v programu
  - nemohou být uživatelem definovány nebo měněny.
  - **Příklad:** \_BSX, \_mirror
- **Globální proměnné**
  - může je zakládat a měnit uživatel.
  - Zpravidla jsou specifikovány a uloženy na strojích.
  - **Příklad:** wwglob.var
- **Proměnné vztažené k programu**
  - Vztahují se k obráběnému dílci a jsou zakládány a měněny uživatelem.

The image shows a software interface with several input fields and a dropdown menu. The fields are labeled: 'Bohrmodus, Standard', 'Bohrmodus, Benutzerdefiniert', 'Durchmesser', 'Werkzeugnummer', 'Tiefe', 'Vorschub', and 'Drehzahl'. The dropdown menu is open, showing a list of variables: l, b, d, \_ABD, \_BHC, \_BHX, \_mirror, \_nonmirror, \_ymirror, \_nonymirror, \_cc, \_cw, \_CC, \_CW, \_ok, \_no, \_lf, \_ri, \_top, \_bottom, \_BSX, \_BSY, and \_BSZ.



## Upozornění

Proměnné dostupné v programu mohou být v příslušném poli parametrů prostřednictvím:

- místní nabídky (pravým tlačítkem myši) **Seznam proměnných**
- kombinace kláves „**SHIFT+mezerník**“

vyvolány a vybrány.

## Stanovení a úpravy proměnných

V seznamu proměnných se proměnné vytvářejí a upravují.

The image shows a software interface with a table of variables. The table has four columns: 'Name', 'Wert', 'Kommentar', and 'Ergebnis'. The rows are: L (500, Länge, 500), B (300, Breite, 300), and D (20, Dicke, 20). There is a blue header bar and a blue arrow icon at the bottom.

Name	Wert	Kommentar	Ergebnis
L	500	Länge	500
B	300	Breite	300
D	20	Dicke	20

Proměnná se skládá z:

- Jméno
- Hodnota
- Komentář
- Výsledek

## Vytvoření nové proměnné

Klepnutím levým tlačítkem myši v prázdném řádku do pole **Název** lze v seznamu proměnných vytvořit novou proměnnou.



## Upozornění

Teprve po zadání názvu pro proměnnou lze upravovat další pole.

## Název

Předpoklady:

- Délka proměnných:
  - Maximálně 8 znaků, je-li zaškrťovací políčko **Režim MPR (NÁSTROJE>NASTAVENÍ>PARAMETRY)** aktivní.
  - Maximálně 128 znaků, není-li zaškrťovací políčko **Režim MPR (NÁSTROJE>NASTAVENÍ>PARAMETRY)** aktivní.
- platné znaky:
  - A-Z
  - 0-9
  - \_ (podtržítka)
- Rozlišují se velká a malá písmena
- Prvním znakem nesmí být **žádné** číslo
- neplatné znaky:
  - Zvláštní znaky jako: / - ; % & ( ) ü ú û , atd...
  - Mezera

## Hodnota

Aktuální hodnota proměnných.

Možná zadání jsou:

- čísla (60, 6.25)
- proměnné všech typů
- matematické výpočty a vzorce



### Upozornění

Pokud se ke zjištění hodnoty proměnné používají jiné proměnné, musejí být v seznamu proměnných před touto proměnnou a musejí být správně definované.

## Komentář

Textové pole slouží popisu proměnných, aby bylo možné lépe porozumět jejich použití.

## Výsledek

Zobrazí se výsledek z pole **Hodnota** . Informační pole nelze upravovat.

## Odstranit proměnnou

Existující proměnné lze pomocí místní nabídky odstranit ze seznamu proměnných. Pro odstranění lze použít tyto funkce:

odstranit jednotlivou proměnnou

- v seznamu proměnných vybrat proměnnou, kterou chcete odstranit
- Klepnutím pravým tlačítkem myši vyvolejte místní nabídku na libovolném záznamu vybraných proměnných
- V místní nabídce vyberte funkci **Odstranit řádek**

Name	Wert	Kommentar
gw	270	Gesamtwinkel des Kreistrings...
anz	2	Anzahl der Teilstuecke
av	100	Abstand der Verbinder zur ...
er	50	Eckenrunden
ende_R	0	Bei dem Eintrag 1 wird rech...
ende_L	0	Bei dem Eintrag 1 wird links ...
bjn		
w		
AK1		
GK1		
AK2		
GK2		
AK3		
GK3		

odstranit více proměnných

- Vyberte proměnné, které chcete odstranit, pomocí **CTRL+klepnutí levým tlačítkem myši** nebo **SHIFT+klepnutí levým tlačítkem myši** v seznamu proměnných
- Klepnutím pravým tlačítkem myši vyvolejte místní nabídku na libovolném záznamu vybraných proměnných
- V místní nabídce vyberte funkci **Odstranit řádek**

Name	Wert	Kommentar
gw	270	Gesamtwinkel des Kreistrings...
anz	2	Anzahl der Teilstuecke
av	100	Abstand der Verbinder zur ...
er	50	Eckenrunden
ende_R	0	Bei dem Eintrag 1 wird rech...
ende_L	0	Bei dem Eintrag 1 wird links ...
bjn		
w		
AK1		
GK1		
AK2		
GK2		
AK3		
GK3		

## Kopírování v seznamu proměnných

Pomocí místní nabídky lze kopírovat jednotlivé hodnoty z určité buňky, ale i celé řádky v seznamu proměnných.

Kopírovat hodnoty

- Vyberte buňku, kterou chcete kopírovat, poklepáním myši (levým tlačítkem)
- Popř. označte hodnotu/text
- Zkopírujte do schránky pomocí **místní nabídky** (pravým tlačítkem myši) nebo **CTRL+C**
- Vyberte požadovanou cílovou buňku poklepáním myši (levým tlačítkem)
- Vložte pomocí **místní nabídky** (pravým tlačítkem myši) nebo **CTRL+V**

Name	Wert	Kommentar	E
d	40	Werkstueckdicke	40
ar	3100	Aussenradius	3100
ir	2800	Innenradius	2800
gw	270	Gesamtwinkel de...	270
anz	2	Anzahl der Teilst...	2
av	100	Abstand der Verb...	100
er	50	Eckenrunden	50
ende_R	0	Bei dem Eintrag 1...	0
ende_L	0	Bei dem Eintrag 1...	0
bjn			
w			
AK1			
GK1			
AK2			
GK2			



## Upozornění

Do posledního řádku lze kopírovat jen tehdy, když se zadává platný název proměnné.

kopírovat řádek

- Vyberte řádek, který chcete kopírovat, klepnutím myši (levým tlačítkem) na libovolném záznamu
  - Zkopírujte do schránky pomocí **místní nabídky** (pravým tlačítkem myši) nebo **CTRL+C**
  - Vyberte požadovaný cílový řádek klepnutím myši (levým tlačítkem)
- Vkládaný řádek se přidá vždy pod vybraný cílový řádek.
- Vložte pomocí **místní nabídky** (pravým tlačítkem myši) nebo **CTRL+V**


Name	Wert	Kommentar	Ergebnis
d	40	Werkstueckdicke	40
ar	3100	Aussenradius	3100
ir	2800	Innenradius	2800
gw	270	Gesamtwinkel de...	270
anz	2	Anzahl der Teilst...	2
av	100	Abstand der Verb...	100
er	50	Eckenrunden	50
ende_R			
ende_L			
bjn			
w			
AK1			
GK1			
AK2			

## rozšířený seznam proměnných


Pomocí nabídky **NÁSTROJE>PROMĚNNÉ>ZOBRAZIT VŠECHNY SLOUPCE** se definují doplňkové parametry proměnných.

Name	Wert	Kommentar	Ergebnis	Schlüsselwörter
L	500	Länge	500	✓ 🔒 ⚙️
B	300	Breite	300	✓ 🔒 ⚙️
D	20	Dicke	20	✓ 🔒 ⚙️
				✓ 🔒 ⚙️






☐ Groß-/Kleinschreibung beachten  
☐ Nur ganze Wörter

## Klíčová slova

V tomto poli lze definovat schopnost úpravy a vyhodnocení proměnné při použití komponent v hlavním programu.

K dispozici je 5 režimů:

- BOOL (pro komponenty)
- PRIVATE (pro komponenty)
- DISABLED (pro komponenty)
- GLOBAL (všeobecně)
- EXPORT (pro nesting)

### 1. BOOL



Po vložení do hlavního programu je v dialogovém okně makra součástí vytvořeno zaškrtnuté políčko.

Příklad použití:

Vypnutí a zapnutí obrábění v makru komponent

### 2. PRIVATE



Zabraňuje přenosu hodnot. Zablokuje zadávání proměnné ve vložených komponentách. Dodatečné změny hodnoty proměnné v komponentě jsou převzaty.

### 3. DISABLED



Zabraňuje zadávání proměnné po vložení do hlavního programu v dialogovém okně makra komponenty. Dodatečné změny hodnoty proměnné v komponentě jsou ignorovány.



## Upozornění

Pomocí položky nabídky **NÁSTROJE>PROMĚNNÉ>OCHRANA PROTI ZÁPISU** se celý obsah seznamu proměnných zablokuje a nelze jej upravovat.

## 4. GLOBAL



Žádná obecná funkce!

Zástupné symboly pro zákaznický specifická přizpůsobení.



## Upozornění

Definice globálních proměnných

Pomocí řádku nabídky **NÁSTROJE>PROMĚNNÉ>GLOBÁLNÍ PROMĚNNÉ** se otvírá tabulka globálních proměnných pro úpravy.

► k dispozici zvláštní návod! Viz dokumentaci „Globální proměnné“

## 5. EXPORT



Pro speciální použití bývá nutné proměnné exportovat (hodnotu a název). K tomuto účelu je nutné proměnné v systému woodWOP označit tímto klíčovým slovem.



## Upozornění

**Příklad:** Poloha etikety u dílů volného tvaru

Pomocí **proměnných \_PosX a \_PosY** se zadává poloha etikety jako X/Y. Aby se tyto informace předaly do dalších aplikací až k etiketovacímu automatu, musí být u obou proměnných aktivováno klíčové slovo **EXPORT**.

## Nastavení filtrů a hledání

Name	Wert	Kommentar	Ergebnis	Schlüsselwörter
L	500	Länge	500	✓ 🔒 ⚡ ⚡
B	300	Breite	300	✓ 🔒 ⚡ ⚡
D	20	Dicke	20	✓ 🔒 ⚡ ⚡
				✓ 🔒 ⚡ ⚡

Filter

Name

Suchen nach

☐ Groß-/Kleinschreibung beachten  
☐ Nur ganze Wörter



## Upozornění

Nastavení filtrů a hledání lze zobrazit a skrýt pomocí symbolu šipky.



## Filtry

Filter

Name

Pokud není pole **Filtry** prázdné, zobrazí se pouze proměnné v seznamu proměnných, které odpovídají záznamu filtru. Žádné ostatní proměnné se nezobrazí.

Filtr se vždy nastaví na sloupec seznamu.

Možná filtrační kritéria jsou:

- **Jméno**
- **Hodnota**
- **Komentář**
- **Výsledek**

Možná zadání

- Název proměnné úplný
- Části z názvu proměnné
- ? pro jeden znak
- \* pro libovolný počet znaků

## Suchen



Suchen nach      ☐ Groß-/Kleinschreibung beachten  
☐ Nur ganze Wörter

Pomocí vyhledávací funkce lze v seznamu proměnných vyhledávat podle záznamů.

### Hledat:

Pojem nebo dílčí pojem, který se má hledat. První záznam, který splňuje kritérium vyhledávání, se v seznamu proměnných zobrazí s šedým pozadím.



### Dodržujte psaní velkých/malých písmen

Aktivací položky **Dodržovat psaní velkých/malých písmen** se nalezené shody zobrazí podrobněji.

☐ Groß-/Kleinschreibung beachten

### Pouze celá slova

Aktivací položky **Pouze celá slova** se nalezené shody zobrazí podrobněji.

☐ Nur ganze Wörter

### Zobrazit další nalezené shody

Pomocí funkce **Hledat následující výskyt výrazu** nebo **Hledat předchozí výskyt výrazu** se zobrazí další nalezené shody v seznamu proměnných.



### Upozornění

Pomocí funkce **Zvýraznit každý výskyt výrazu** se všechny nalezené shody zobrazí se žlutým pozadím.


### Zvýraznění

Nalezená místa jsou barevně označena.



## Výměna

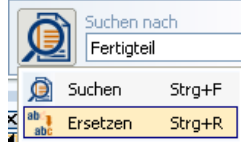


 Suchen nach       
Ersetzen durch      
Werkstück      
Ersetzen  
Alle ersetzen

Pomocí místní nabídky (levým tlačítkem myši) na **symbolu Najít** lze provést přepnutí na funkci **Nahradit**.

Pomocí této možnosti lze vyměnit pojmy nebo části v seznamu proměnných.

- klepněte levým tlačítkem myši na symbol **Najít**
- V místní nabídce zvolte **Nahradit**
- Zobrazí se dialogové okno **Najít a nahradit**



## Upozornění

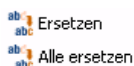
Pojmy nebo části, které se mají nahradit, lze vyměnit jednotlivě záznam po záznamu nebo najednou.

- **Výměna**

Každý záznam se vymění jednotlivě

- **Nahradit vše**

Všechny záznamy se vymění najednou



## Import/export seznamu proměnných

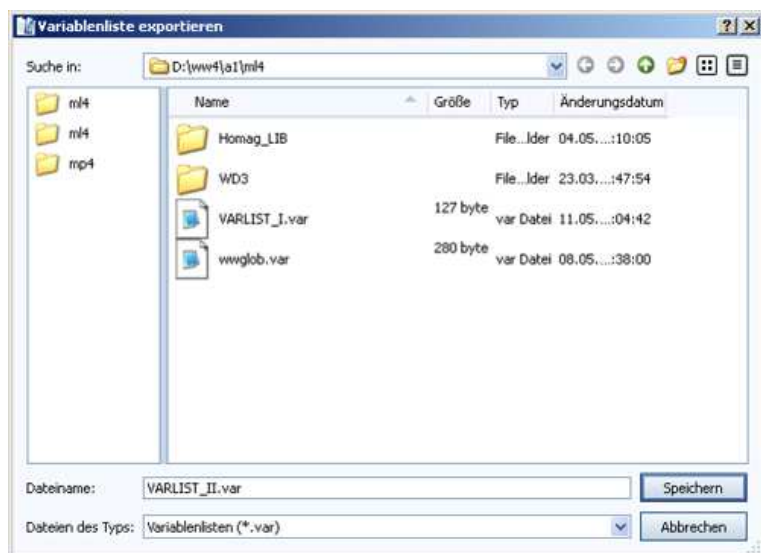
V systému woodWOP je možnost uložit více seznamů proměnných.

Pomocí funkce Import/export lze v případě potřeby načíst uložený seznam proměnných.

Příklady použití:

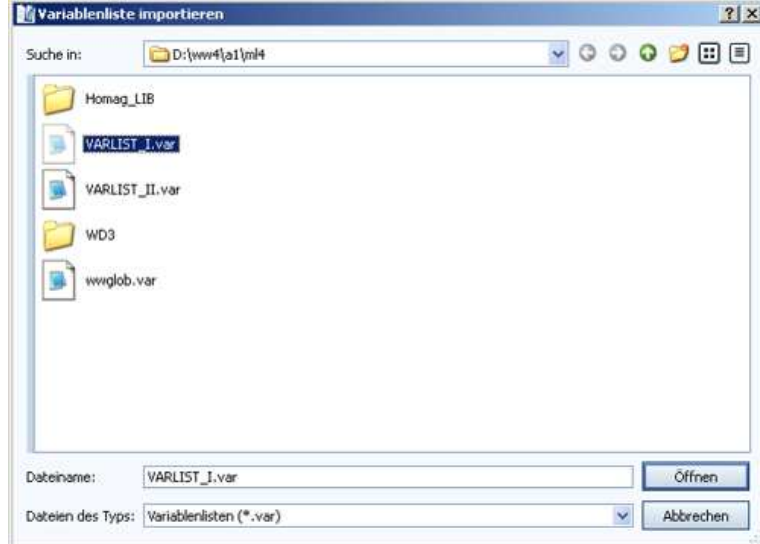
- seznam vztažený ke konstrukčnímu dílu
- sériově specifický seznam
- Skupiny výrobků

## Exportovat



Jakmile byla požadovaná nastavení uložena do seznamu proměnných, lze pomocí položky nabídky **SOUBOR>EXPORTOVAT>SEZNAM PROMĚNNÝCH** uložit aktuální definici seznamu proměnných pod libovolným názvem.

## Importovat



Pomocí položky nabídky **SOUBOR>IMPORTOVAT>SEZNAM PROMĚNNÝCH** se podle potřeby načítá dříve uložený seznam proměnných.



### Upozornění

Existující seznamy proměnných se při importování přepíší.

Měl by se dodržovat následující postup:

- Importovat seznam globálních proměnných
- Změňte hodnoty proměnných nebo doplňte proměnné